

# Programma-opzet Weerbare Samenleving

20 maart 2025

# Inleiding

De maatschappij verandert snel. We zien grote veranderingen in de aard van incidenten, dreigingen en crises. De crises zijn complexer, langduriger en onvoorspelbaarder. De impact op de samenleving kan hierbij groot zijn. Voorbeelden daarvan zijn de coronacrisis, de migratiecrisis, de gevolgen van klimaatverandering en de geopolitieke dreiging. De overheid kan niet alles oplossen, de samenleving als geheel is hiervoor nodig

Hoewel er al een basis ligt om de weerbaarheid te versterken is dit niet genoeg en moeten we nog een flinke stap extra zetten om de maatschappij weerbaarder te maken. Om dit te bereiken hebben we de inzet van iedereen nodig: van overheden, bedrijven, kennisinstellingen, maatschappelijke organisaties en burgers. Zij hebben allen een eigen verantwoordelijkheid om zich goed voor te bereiden op crises en om preventieve maatregelen te treffen.

## De landelijke opgave

Onderstaande tijdlijn geeft een overzicht weer van de documenten en bestuurlijke bijeenkomsten die richting hebben gegeven aan de inhoud van de Weerbare Samenleving



### Q1 2024: Landelijke agenda Crisisbeheersing

De Minister van J&V stelt, in samenwerking met het Veiligheidsberaad, de Landelijke agenda Crisisbeheersing (LaC) vast. Hierin zijn 3 ambities genoemd:

1. Versterken voorbereiding en paraatheid;
2. Versterken van een weerbare samenleving;
3. Bevorderen van kwaliteit en professionaliteit

Pijler 2 richt zich op de versterking van een weerbare samenleving. Dit doen we door het bevorderen van de reeds aanwezige maatschappelijke veerkracht; het onderhouden van het netwerk van vitale aanbieders; inzicht geven in wat wel en niet van de overheid tijdens crises verwacht kan worden betrekken en door de samenleving nog meer te betrekken in de crisisbesluitvorming.

### Q2 2024: Landelijk programma Maatschappelijke Weerbaarheid en Veerkracht (NIPV)

Na een verkenning is vervolg gegeven aan ambitie 2 van de Landelijke agenda Crisisbeheersing. In het landelijke programma Maatschappelijke Weerbaarheid en Veerkracht (NIPV in opdracht van de Vakraad risico- en crisisbeheersing) waarin een onderverdeling in vijf aandachtspunten (behoefte thema's) is geformuleerd:

- Veiligheid (acute hulpverlening: redden; evacueren; schuilen)
- Basisbehoeften (Bevolkingszorg: dak, bad, bed, brood, breedband)

## 2 Samenwerken aan veiligheid.

- Welzijn (Nafase en Herstel: financieel-sociaal-psychisch-medisch-erkenning)
- Gezondheid (opgeschaalde medische en psychosociale zorg)
- Continuïteit van de Samenleving (vitale processen en diensten)

#### **Q4 2024: Brief NCTV aan burgemeesters**

In de loop van 2024 is de geopolitieke dreiging toegenomen. Op 6 december 2024 heeft het NCTV een brief aan alle burgemeesters gestuurd waarin urgentie en prioriteit is gevraagd op dit thema en waarin de weerbaarheidsopgave is toegelicht op maatschappelijke weerbaarheid verdeeld over 4 pijlers:

1. Het beschermen van vitale en andere belangrijke processen in de maatschappij
2. Een parate en veerkrachtige samenleving
3. Het overeind houden van de Nederlandse democratie, rechtstaat en overheid
4. Een weerbare economie

De bestuurders en veiligheidsregio richten zich met name op de uitvoering van pijler 2: waarbij in de [Weerbaarheidsopgave](#) een uitwerkingsrichting is meegegeven.

#### **Q4 2024: Opgave aan veiligheidsregio's**

Op 13 december 2024 is in een overleg van het Veiligheidsberaad het RCDV gevraagd een aantal thema's op te pakken in relatie tot Weerbare Samenleving. Hierin is onder andere gerefereerd naar het vaststellen van een basisniveau dat haalbaar is voor veiligheidsregio's; de wijze waarop veiligheidsregio's best practices aan elkaar kunnen uitwisselen en onderzoek te doen naar resiliensepunten.

#### **Q1 2025: Opgave VNG Weerbare Samenleving**

Op 6 februari heeft de VNG de opdracht gekregen om ten behoeve van de gemeenten op dit thema overzicht, structuur en perspectief te formuleren op een aantal thema's van het weerbaarder en veerkrachtiger maken van de samenleving, door onderzoek te doen naar een realistisch en gewenst basisniveau; het zicht krijgen van minder zelfredzamen en het in beeld krijgen van de wijze waarop maatschappelijke weerbaarheid en veerkracht op lokaal niveau versterkt kan worden.

## **De regionale opgave**

Op 22 januari heeft VRBN een bestuurdersdag georganiseerd waarin een eerste verkenning is gedaan naar urgentie, ambitie en mogelijkheden. Hierin zijn met de bestuurders een aantal richtinggevende uitspraken geformuleerd:

- Het versterken van maatschappelijke weerbaarheid is noodzakelijk. Dit gaat breder dan militaire dreiging, even belangrijk zijn crisissen als hoog water en stroomuitval.
- Ons uitgangspunt is een weerbare samenleving. We focussen ons op doelgroepen die zichzelf de eerste 72 uur minder kunnen redden. En weten wat we verstaan onder zelfredzaam zijn. Dit vraagt om het organiseren van een "maatschappelijk noodpakket."
- Bij het stimuleren van weerbaarheid heeft regie vanuit de veiligheidsregio meerwaarde. Regie en een programmatische aanpak liggen daarbij voor de hand.
- In de hele samenleving, inwoners, bedrijven en overheid, is een impuls nodig om weerbaarheid en veerkracht te stimuleren. Dit vraagt om extra energie op alle niveaus. We zijn ons ervan bewust dat dit capaciteitsdruk geeft op lokaal niveau en om keuzes vraagt. Regionaal delen we goede voorbeelden en zorgen we naar een connectie met het landelijke.
- We formuleren een gezamenlijke boodschap over het versterken van weerbaarheid. "We zijn al weerbaar want...". Dit vraagt om een positieve toon, we maken mensen bewust maar voorkomen onnodige angst/onrust en overdrijven niet.
- Tal van bedrijven, organisaties en maatschappelijke initiatieven kunnen bijdragen aan maatschappelijke weerbaarheid. Deze worden in kaart gebracht met een maatschappelijke netwerkkaart als resultaat zodat ze een rol kunnen spelen in het versterken van maatschappelijke weerbaarheid.

### **3 Samenwerken aan veiligheid.**

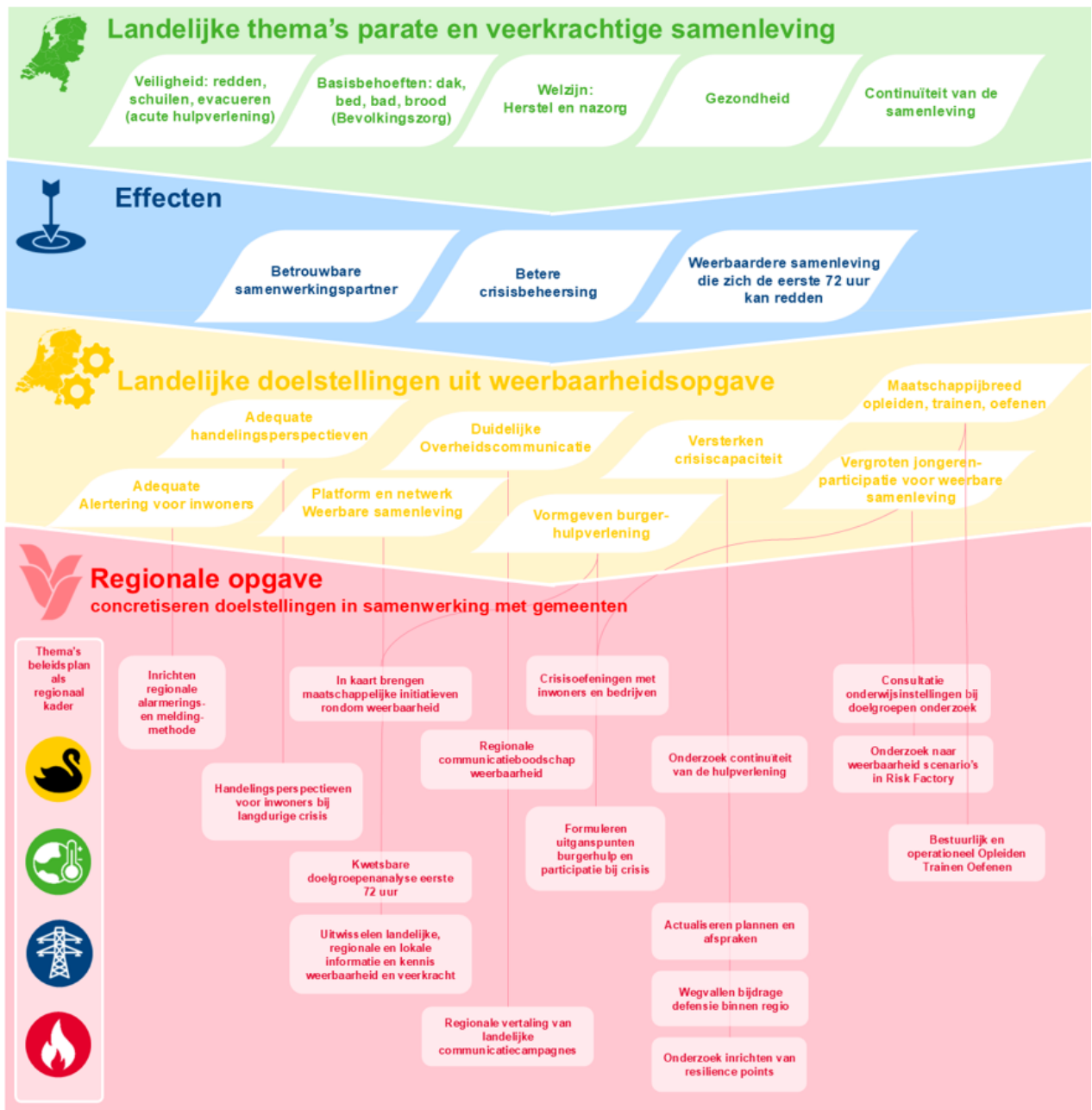
- In Brabant-Noord hebben we een goede traditie van regionale samenwerking op crisis-thema's. De eerdere ervaringen rondom de aanpak van opvang Oekraïners en vluchtelingen zijn ook toepasbaar op weerbaarheid. Regionale regie met voldoende lokale invulling en vertaling.
- Burgemeesters, College en Gemeenteraad zouden zich in moeten zetten om als ambassadeur het thema weerbaarheid onder de aandacht te brengen in de gemeentelijke organisatie.



#### 4 Samenwerken aan veiligheid.

# Doelstellingen en uitgangspunten voor een programma Weerbare Samenleving

De uitgangspunten van de landelijke agenda crisisbeheersing, het landelijke programma Maatschappelijke Weerbaarheid en Veerkracht, de Weerbaarheidsopgave en de regionale bestuurdersbijeenkomst is weergegeven in een DIN-model (Doel-Inspanningen). Dit geeft inzicht in wat in de regio Brabant-Noord reeds wordt uitgevoerd en wat we nog met elkaar moeten uitwerken. Het DIN-model is ook te vinden als bijlage bij dit voorstel.



Aan een aantal doelstellingen wordt reeds regionaal uitvoering gegeven:

1. **Regionaal alertering- en communicatiemiddel voor inwoners waarin ook handelingsperspectieven worden opgenomen;** denk hierbij aan BrabantAlert; de ontwikkeling van een BrabantAlert-app en de afstemming met en aansluiting van partners ten behoeve van informatie voor en tijdens een crisis.
2. **Verstevigen van de crisiscapaciteit en -kwaliteit van de hulpverlening:**
  - Er wordt onderzoek gedaan naar resilience-locaties binnen de regio.
  - Vitale en kolompartners werken in programmavorm actief samen aan de verbetering van de crisorganisatie op risico's wat leidt tot nieuwe handelingsperspectieven, actualisatie van plannen en een OTO-programma dat is afgestemd op de behoeften van partners.
  - De partners werken daarnaast individueel aan de continuïteitsopgave voor de organisatie en haar directe partners (GHOR in samenwerking met zorgpartners).
  - Er wordt actief en intensief ingezet op het opleiden, trainen en oefenen van (crisis) functionarissen voor hun rol tijdens een incident of crisis.
3. **Vergroten jongerenparticipatie voor weerbare samenleving:** er vindt momenteel een onderzoek plaats naar de haalbaarheid van een Risk Factory voor jongeren die in een later stadium ook voor ouderen in gebruik kan worden genomen. Onderwijsinstellingen en instellingen voor ouderenzorg worden actief betrokken in het onderzoek om deze doelgroepen te bereiken en betrekken.

Dit overzicht maakt duidelijk dat een aantal inspanningen uit de weerbaarheidsopgave en zoals in de bestuurdersbijeenkomst geformuleerd, nog moeten worden uitgewerkt:

4. **Duidelijke overheidscommunicatie:** het formuleren en uitdragen van een gezamenlijke positieve boodschap over weerbaarheid en veerkracht en het organiseren van een "maatschappelijk noodpakket" en een definitie van wat we verstaan en verwachten bij 72 uur zelfredzaam zijn en op welke doelgroepen we daarbij focussen.
5. **Platform en netwerk weerbare samenleving** waarbij:
  - Regionale uitwisseling plaatsvindt van kennis, inzichten en ervaringen
  - Een relatie wordt gelegd met landelijke opgaven ontwikkelingen en ontwikkelingen en ervaringen in andere regio's. Hierbij wordt aangesloten op het landelijke Platform WeerbaarNL
  - Kwetsbare doelgroepen en lokale burgerinitiatieven in kaart worden gebracht. Denk daarbij ook aan zorginstellingen die buurinstellingen ondersteuning als dat nodig blijkt.
6. **Het vormgeven van burgerhulpverlening:**

Binnen de regio zijn al veel initiatieven vanuit inwoners en bedrijven. Deze willen we graag stimuleren en faciliteren. We maken deze initiatieven inzichtelijk en sluiten onze inspanningen en activiteiten daarop aan. Denk hierbij aan het organiseren van oefeningen met inwoners en bedrijven en het maken van afspraken over bijstand en kennisdeling.



Voorgesteld wordt om bovenstaande inspanningen in gezamenlijkheid met de gemeenten te verkennen en uit te werken in een programmaplan.

## 6 Samenwerken aan veiligheid.